



## 오직 순종으로

부산 선교부장 한 인 상

**대**체로 우리는 이 세상을 살아가면서 우리에게 부여된 지식과 지혜의 능력으로 가급적이면, 합리적이며 논리적인 가르침이나 권고에 따르고 싶어하는 습성을 갖게 됩니다.

그런데, 인간의 논리성이라던가 합리성 내지는 타당성이라는 것이 그렇게 냉정하게 정확할 수가 없다는 것이 문제가 되고 있으며, 더우기 그것이 바로 자기 자신의 이해 관계에 직접적인 영향을 끼칠 때에는 더욱 심각하다는 것을 우리는 다 알고 있습니다.

기독교의 본질을 말할 때 많은 사람들이 사랑이라고 말하고 또는 희생, 빛, 생명 이밖에도 여러 가지로 설명하지만 그리스도의 복음의 특성을 한마디로 순종이라고 이야기하는 사람은 그리 많지 않은 것 같습니다.

사실 모든 것이 사랑과 희생으로 주안에서 이루어지고 운용되고 있는데도 하나님께서는 순종하는 것이 희생하는 것 보다도 오히려 훌륭하다고 하셨습니다. (삼상 15 : 21 참조).

우리가 이 지상에 온 가장 큰 목적의 하나가 순종의 법을 터득하고 따르는데 있다는 것을 새롭게 인식해야 합니다.

하나님의 어리석으심이 인간의 지혜로움보다 낫다 (고전 1 : 25 참조)는 것을 알고 있으면서도 우리는 또 다시 우리대로의 논리와 타당성을 문제삼고 있습니다.

아브라함의 아내 사라가 백살이 되어 아들 이삭을

낳았는데, 하나님은 바로 그 아브라함의 아들을 번제로 바치라고 명하셨습니다. 자녀를 기르는 한사람으로써 저는 그때의 아브라함의 심정을 이해할 것 같습니다.

그때 이스라엘의 아비로 세우심을 받을 아브라함이 스스로의 논리와 지식에 의존하며 일상의 타당성을 고집했던들 그는 나귀와 종을 동반하여 아들을 데리고, 다음 날 아침 모리아 땅으로 가지 않았을 것입니다.

낯서판을 가져오도록 명을 받은 리하이의 아들들에게 그 명령은 부당하며 비논리적인 것이었습니다.

물론경에도 레이벤은 힘이 센 자요 능히 열이나 오십이라도 당할 수 있는 자요, 또 검을 가진 자라고 분명히 기록되어 있습니다. (니일 3 : 31 참조)

아브라함은 순종으로 하나님의 신뢰와 사랑을 얻었고 아들의 생명을 얻었습니다. 니파이는 순종으로 낯서판을 얻었고 주안에서 강한 자가 된 것입니다.

주님의 뜻에 순종하는 길만이 남아 있습니다. 사사로운 자기와 욕심에 사로잡혀 불순종과 거역에 빠지면 혼란과 패망과 사악함이 더욱 창궐하게 됩니다.

살아계신 예언자께서는 오늘도 하나님의 음성과 뜻을 전하고 계십니다. 가정의 밤을 지키라고, 가족기도를 가지라고, 경전을 탐구하며 정직한 심일조를 하나님께 바치라고 말씀하고 계십니다.

우리도 순종으로 하나님의 사랑과 신뢰를 얻어야 하지 않겠습니까? \*

# 교회 및 지역 소식

## 부산 선교부 새 건물 매입

부산 선교부는 이번에 새로운 선교부 건물을 갖게 되었다. 부산시 남구 남천동에 소재한 이 건물은 확트인 아름다운 푸른 바다를 굽어볼 수 있는 전망좋은 곳에 위치하고 있다. 이 건물에는 넓고 아담한 현대식 사무실 및 넓은 현관과 더불어 선교부 선교사 숙소로 쓰고 있는 지하층도 있다.

한인상 선교부장 및 선교부 선교사들은 이 건물 수리를 위해 며칠 동안 열심히 일했는데 이 건물이 아늑하고 조용해 사무 능률이 더욱 높아질 것이라고 내다보며 만족하고 있다. 이 건물은 앞으로 주님의 사업을 위한 또 하나의 요람이 될 것이다. 부산 선교부 주소 및 전화 번호는 다음과 같다.

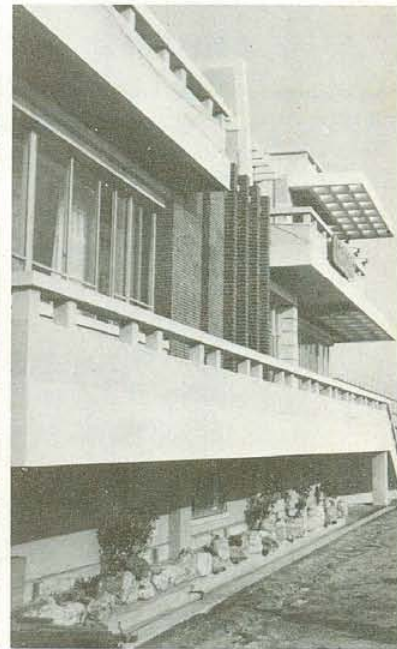
부산시 남구 남천동 46번지 (21통 4 반)  
전화 : 68-1476

## 한 뿔을 맞는 서울 스테이크 복지 농장

시온의 스테이크에 가난과 게으름을 물리치고 성도들에게 독립심과 근면과 검약과 자기 존중의 정신을 심어 주기 위한 서울 스테이크 복지 농장은 그간 성도들의 마음 속에 밝은 희망의 꿈을 안겨주어 왔으며 이제 그 한 뿔을 맞게 되었다. 1975년 12월 31일 이 농장 구입을 위한 매매 계약을 체결함으로써 서울 스테이크 성도들은 동양에서 처음으로 복지 농장을 갖게 되었다. 한 해 동안 성도들은 이 농장에서 땀 흘려 열심히 일했고, 그 노력의 대가로 수확도 많았다. 금년 1차년도분 농장 구입 상환금도 성도들이 정성껏 모은 복지 기금으로 성공리에 상환하였다. 이 농장에 대한 교회 본부의 관심은 지대하며, 본부 복지 농장 관리 책임자인 헨리 이 피터슨 형제는 지난 11월에 이곳에 오셔서 이 농장을 둘러보고 스테이크 지도자들을 격려했으며 복지 사업의 중요성을 재강조하였다.

복지 농장을 구입한 후 첫 농사를 열심히 관리해 주셨던 민경욱 형제의 뒤를 이어 김우호 형제가 이곳에 가족과 함께 입주하여 열심히 일하고 있다.

성도들은 이 농장에서 작년 한해의 농사 경험을 되살리고 연구를 거듭하여 농한기인 지금에도 쉬지 않고 열심히 일하고 있다. 이제까지는 논 밭에서 주로



수곡과 소채만을 가꾸어 왔으나 앞으로는 관상수, 고등 소채, 특용 작물을 재배하고 가족을 기를 꿈에 부풀고 있다.

새해와 더불어 이제 겨우 첫 뿔을 맞는 이 농장이 어서 자라서 서울 스테이크 내에 험벗고 굿주리는 자가 없게 돕고 모든 성도들이 일의 가치를 알고 일의 보람을 찾는 훌륭한 복지 프로그램이 이곳 조그마한 농장에서 실현되기를 바라는 것이 스테이크 회원들의 염원이다.



# 교회 및 지역 소식

## 이땅에서 수고하시는 신권 지도자

이 땅에서 수고하시는 신권 지도자를 아래와 같이 소개합니다. 12월 1일 현재 명단이 입수된 분들만 실고 앞으로 명단이 입수되는대로 계속 실겠습니다.

### 서울스태이크

스태이크부장 : 이 호 남  
제 1보좌 : 김 창 선  
제 2보좌 : 최 옥 환

### 서울 제 1 와드

감 독 : 손 승 은  
제 1보좌 : 조 성 호  
제 2보좌 : 이 흥 래

### 서울 제 2 와드

감 독 : 조 규 영  
제 1보좌 : 손 병 호  
제 2보좌 : 이 근 혁

### 서울 제 3 와드

감 독 : 김 종 열  
제 1보좌 : 장 세 문  
제 2보좌 : 박 중 식

### 서울 제 4 와드

감 독 : 홍 무 광  
제 1보좌 : 김 기 용  
제 2보좌 : 김 영 근

### 서울 제 5 와드

감 독 : 조 병 하  
제 1보좌 : 전 영 순  
제 2보좌 : 손 재 정

### 서울 제 6 와드

감 독 : 오 광 근  
제 1보좌 : 장 관 진  
제 2보좌 : 권 찬 태

### 서울 제 7 와드

감 독 : 최 귀 열  
제 1보좌 : 고 천 석  
제 2보좌 : 하 봉 식

### 서울 제 8 와드

감 독 : 이 강 우  
제 1보좌 : 김 낙 형  
제 2보좌 : 신 국 재

### 서울 제 9 와드

감 독 : 박 정 옥  
제 1보좌 : 조 신 환  
제 2보좌 : 최 동 일

### 상계지부

지 부 장 : 최 동 현  
제 1보좌 : 이 흥 직  
제 2보좌 : 김 학 현

### 춘천지부

지 부 장 : 강 시 용  
제 1보좌 : 전 용 명  
제 2보좌 : 조 만 구

### 고양지부

지 부 장 : 김 산  
제 1보좌 : 박 만 배  
제 2보좌 : 김 인

### 서울선교부

선교부장 : 유진 피 털  
제 1보좌 : 박 재 암  
제 2보좌 : 전 종 철

### 인천지방부

지방부장 : 이 용 상  
제 1보좌 : 김 희 남  
제 2보좌 : 정 지 현

### 인천지부

지 부 장 : 허 체  
제 1보좌 : 이 창 현  
제 2보좌 : 이 순 호

### 부평지부

지 부 장 : 배 광 식  
제 1보좌 : 정 석 환  
제 2보좌 : 홍 순 부

### 원주지부

지 부 장 : 김 조 수  
제 1보좌 : 윤 세 영  
제 2보좌 : 김 동 희

### 화곡지부

지 부 장 : 조 열 린  
제 1보좌 : 이 도 환  
제 2보좌 : 한 지 상

### 동인천지부

지 부 장 : 신 종 만  
제 1보좌 : 조 강 제  
제 2보좌 : 홍 유 남

### 수원지부

지 부 장 : 이 영 희  
제 1보좌 : 이 규 봉  
제 2보좌 : 한 상 일

### 성남지부

지 부 장 : 이 종 복  
제 1보좌 : 권 재 돈  
제 2보좌 : 문 희 린

### 대전지방부

지방부장 : 전 종 철  
제 1보좌 : 이 흥 모  
제 2보좌 : 송 윤 현

### 대전지부

지 부 장 : 송 윤 현  
제 1보좌 : 양 기 옥  
제 2보좌 : 천 의 범

### 동대전지부

지 부 장 : 이 종 구  
제 1보좌 : 신 인 철  
제 2보좌 : 한 용 전

### 청주지부

지 부 장 : 조 영 환  
제 1보좌 : 이 광 정  
제 2보좌 : 길 정 권

## 부산선교부

선교부장 : 한 인 상  
제 1 보좌 : 장 재 환  
제 2 보좌 : 김 백 주

## 부산지방부

지방부장 : 이 병 학  
제 1 보좌 : 박 정 석  
제 2 보좌 : 이 용 호

## 부산지부 :

지 부 장 : 도 길 회  
제 1 보좌 : 정 성 해  
제 2 보좌 : 신 의 휴

## 동구지부

지 부 장 : 나 병 선  
제 1 보좌 : 전 영 준  
제 2 보좌 : 민 혜 기

## 동래지부

지 부 장 : 이 종 업  
제 1 보좌 : 김 종 덕  
제 2 보좌 :

## 광안지부

지 부 장 : 김 석 주  
제 1 보좌 : 황 창 조  
제 2 보좌 : 서 성 집

## 영도지부

지 부 장 : 구 규 우  
제 1 보좌 : 김 용 규  
제 2 보좌 :

## 울산지부

지 부 장 : 김 대 기  
제 1 보좌 : 조 준 호  
제 2 보좌 : 박 한 성

## 광주지방부

지방부장 : 박 병 규  
제 1 보좌 : 이 범 태  
제 2 보좌 : 최 정 주

## 광주지부

지 부 장 : 정 순 환  
제 1 보좌 : 이 길 웅  
제 2 보좌 : 김 제 안

## 동광주지부

지 부 장 : 문 용 근  
제 1 보좌 : 유 흥 수  
제 2 보좌 : 최 재 희

## 목포지부

지 부 장 : 조 용 태  
제 1 보좌 : 임 준 수

## 여수지부

지 부 장 : 조 학 현  
제 1 보좌 : 유 금 남  
제 2 보좌 : 장 용 택

## 순천지부

지 부 장 : 서 일 영

## 전주지방부

지방부장 : 박 주 인  
제 1 보좌 : 허 준  
제 2 보좌 : 김 종 갑

## 전주지부

지 부 장 : 진 헌 부  
제 1 보좌 : 최 삼 동  
제 2 보좌 : 최 덕 규

## 군산지부

지 부 장 : 유 성 순  
제 1 보좌 : 김 기 진  
제 2 보좌 : 김 종 기

## 마산지방부

지방부장 : 윤 덕 병  
제 1 보좌 : 이 종 훈  
제 2 보좌 : 우 상 윤

## 마산지부

지 부 장 : 조 용 환  
제 1 보좌 : 이오영규  
제 2 보좌 : 강 업

## 진해지부

지 부 장 : 최 휘 의  
제 1 보좌 : 권 영 일  
제 2 보좌 : 서 희 교

## 진주지부

지 부 장 : 전 병 기

## 대구지방부

지방부장 : 최 갑 수  
제 1 보좌 : 배 성 수  
제 2 보좌 : 강 희 준

## 대구중앙지부

지 부 장 : 박 원 걸  
제 1 보좌 : 조 건 희  
제 2 보좌 : 이 병 운

## 서대구지부

지 부 장 : 김 병 만  
제 1 보좌 :곽 병 수  
제 2 보좌 : 박 재 석

## 남대구지부

지 부 장 : 배 성 수  
제 1 보좌 : 안 동 옥  
제 2 보좌 : 박 상 수

## 구미지부

지 부 장 : 이 광 흥  
제 1 보좌 : 이 시 용  
제 2 보좌 : 유 원 검

## 포항지부

지 부 장 : 정 균 상  
제 1 보좌 : 정 학 생

## 면목 지부 개설

인천 지방부 산하 면목 지부가 1976년 11월 19일에 개설되었다. 이로써 1와드와 8와드에 참석하던 면목동과 주변 지역 회원들이 보다 가까운 장소에서 예배를 볼 수 있게 되었다.

유진 피 털 선교부장이 감리한 첫 모임에서 손 승 주 형제가 새로운 지부장으로 지지되었다.

이곳에서 봉사하는 브라이언 클라크 장로는 새로운 지부가 조직되고 예배당이 있으므로 이 지역에서의 선교 활동이 크게 진전되리라고 내다 보고 있다.

면목지부 입구에서:  
면목지부장단,  
서울 스테이크 부장단,  
서울 선교부장

